

Thiết kế PHONG THỦY

A- DỮ LIỆU – THÔNG TIN :

Năm sinh các thành viên

- Cha : 5/9/1961
- Mẹ : 1/5/1963
- Con trai : 6/11/1990

Hướng nhà:

Hướng ĐÔNG – NAM , *Lệch so với hướng Nam 1 góc độ*

B- XÁC ĐỊNH BÁT TRẠCH THÀNH VIÊN:

1. Chủ nhà – Cha SN: 5/9/1961

Năm sinh	: 1961	Tân	Sửu
Tháng sinh	: 7	Bính	Thân
Ngày sinh	: 26	Tân	Sửu
Giờ sinh	:		

❖ Bát trạch : CHẤN – MỘC

- Năm Âm Lịch	:	Tân Sửu		
Ý nghĩa	:	Lộ Đồ Chi Ngưu		
- Ngũ Hành	:	Bích Thượng Thổ		
Ý nghĩa	:	Đất tò vò		
- Quái số	:	3		
- Cung	:	CHẤN		
- Mệnh	:	MỘC		
- Hướng tốt	1	Sinh Khí	NAM	- Ly - Hỏa
	2	Thiên y	BẮC	- Khảm - Thủy
	3	Phúc Đức	ĐÔNG NAM	- Tốn - Mộc
	4	Phục vị	ĐÔNG	- Chấn - Mộc
- Hướng xấu	5	Hoạ Hại	TÂY NAM	- Khôn - Thổ
	6	Lục Sát	ĐÔNG BẮC	- Cấn - Thổ
	7	Ngũ Quỷ	TÂY BẮC	- Kiền - Kim
	8	Tuyệt Mệnh	TÂY	- Đoài - Kim

❖ **Xác định năm xây cất :**

<u>KIỂM TRA NĂM ĐỘNG THỔ CỦA GIA CHỦ :</u>		2015
<i>Chọn tuổi làm nhà phải chọn sao cho vừa không bị Kim lâu, hoang ốc, vừa không bị tam tai. Ta có thể tính sẵn ra các tuổi đó theo từng năm ta xét để tìm được tuổi tốt, phù hợp với việc làm nhà (có thể biết để nhờ người được tuổi động thổ khởi công giúp, tránh tình trạng bị động khi đã chuẩn bị sẵn sàng mà lại rơi vào năm “không được tuổi”).</i>		
- Hoàng ốc	: Tứ tán tài	⇒ Không phạm Hoàng ốc
Ý nghĩa tốt	: Làm nhà tuổi này thì phúc lộc sẽ tới (Tứ tán tài chi phước lộc lai). , Tốt , nên làm	
- Kim lâu	: Kim lâu thân	⇒ Bị phạm Kim Lâu
Ý nghĩa xấu	: Nếu làm nhà vào tuổi này thì bản thân người làm nhà sẽ bị hại (ốm đau, bệnh tật, tai nạn...nguy hiểm nhất có thể ảnh hưởng đến tính mạng) nên rất kỵ nếu bạn phạm phải Kim Lâu Thân này thì không nên xây dựng.	
- Tam tai	: Năm:Hợi,Tý,Sửu	⇒ Không phạm Tam tai
Ý nghĩa tốt	: Tránh được năm tam tai, bạn sẽ tránh được các nạn họa vô đơn trí, khó lường trước mức độ nguy hiểm. Đó là 3 nạn lớn : Hỏa tai, Thủy tai, Phong tai , ngoài ra còn 3 tiểu nạn : Cơ căn chi tai, Tật dịch tai, Đào binh tai. Đây là năm khởi sự công việc làm ăn tốt, hôn nhân , cưới hỏi thuận lợi, vạn sự lâu bền.	
<u>KẾT LUẬN :</u>		
- <u>Mượn tuổi để xây nhà hoặc sửa nhà trong năm 2015</u>		
1948- Mậu Tý	1949- Kỷ Sửu	1957- Đinh Dậu
1958- Mậu Tuất	1964- Giáp Thìn	1973- Quý Sửu
1976- Bính Thìn	1982- Nhâm Tuất	1985- Ất Sửu

<u>KIỂM TRA NĂM ĐỘNG THỔ CỦA GIA CHỦ :</u>		2018
<i>Chọn tuổi làm nhà phải chọn sao cho vừa không bị Kim lâu, hoang ốc, vừa không bị tam tai. Ta có thể tính sẵn ra các tuổi đó theo từng năm ta xét để tìm được tuổi tốt, phù hợp với việc làm nhà (có thể biết để nhờ người được tuổi động thổ khởi công giúp, tránh tình trạng bị động khi đã chuẩn bị sẵn sàng mà lại rơi vào năm “không được tuổi”).</i>		
- Hoàng ốc	: Nhất cát	⇒ Không phạm Hoàng ốc
Ý nghĩa tốt	: Làm nhà tuổi này sẽ có chốn an cư tốt, mọi việc hanh thông, thuận lợi (Nhất kiết an cư, thông vạn sự). , Rất Tốt , nên làm	
- Kim lâu	: Tuổi không ảnh hưởng	⇒ Không phạm Kim Lâu
Ý nghĩa tốt	: Được phép nhưng xem thêm Hoang ốc và Tam tai	
- Tam tai	: Năm:Hợi,Tý,Sửu	⇒ Không phạm Tam tai
Ý nghĩa tốt	: Tránh được năm tam tai, bạn sẽ tránh được các nạn họa vô đơn trí, khó lường trước mức độ nguy hiểm. Đó là 3 nạn lớn : Hỏa tai, Thủy tai, Phong tai , ngoài ra còn 3 tiểu nạn : Cơ căn chi tai, Tật dịch tai, Đào binh tai. Đây là năm khởi sự công việc làm ăn tốt, hôn nhân , cưới hỏi thuận lợi, vạn sự lâu bền.	
<u>KẾT LUẬN :</u>		
- <u>Rất tốt để xây nhà hoặc sửa nhà trong năm 2018</u>		

Cách mượn tuổi

Nếu bạn muốn mượn tuổi thì phải tuân thủ nghiêm ngặt 1 điều sau đây: trong lúc cúng và trong khi thi công xây nhà, **người gia chủ không được tuổi** không được có mặt tại hiện trường xây dựng hay đứng trông coi, bàn thảo với nhà thầu. Ngay cả những người công nhân tại hiện trường nhìn vào cũng biết đây là ông chủ nhà, còn ông kia chỉ là người cúng giùm thì nghĩa là bạn đang lừa thần linh. Người đứng ra cúng phải thay mặt chủ nhà mà đứng trông nom, cai quản công trình chứ người chủ không hợp tuổi không được phép ra hiện trường; chỉ được làm việc từ xa, nếu ra hiện trường phải đứng ra cách ít nhất 50-100m. Sau khi xây xong, thì người “chủ giả” phải ở trong nhà mới 1-2 bữa, quét dọn,...giống như là chủ thật rồi mới làm giấy tay, bán nhà với giá tượng trưng cho ông “chủ thật”; sau đó người không hợp tuổi mới dọn vào ở.

Lưu ý:

Nếu chọn được năm hợp tuổi của người chủ gia đình trẻ tuổi thì nên đợi đến năm đó mới xây nhà thì tốt hơn là mượn tuổi của người cha, người ông đã lớn tuổi trong nhà; vì như vậy thì mọi sự tốt đẹp, hanh thông, tấn tài tấn lộc (Cát, Nghi, Tấn Tài) thì người trẻ chẳng được hưởng bao nhiêu trong khi chính họ mới là người làm trụ cột kinh tế gia đình còn người ông lớn tuổi thì chỉ cần sức khỏe, tuổi thọ.

2. Mẹ SN: 1/5/1963

Năm sinh	:	1963	Quý	Mão
Tháng sinh	:	4	Đinh	Tỵ
Ngày sinh	:	8	Giáp	Thìn
Giờ sinh	:			

❖ Bát trạch : **CẤN – THỔ**

- Năm Âm Lịch	:	Quý Mão		
Ý Nghĩa	:	Quá Lâm Chi Thố		
- Ngũ Hành	:	Kim Bạch Kim		
Ý Nghĩa	:	Vàng pha bạc		
- Quái số	:	5		
- Cung	:	CẤN		
- Mệnh	:	Thổ		
- Hướng tốt	1 Sinh Khí	TÂY NAM	- Khôn	- Thổ
	2 Thiên y	TÂY BẮC	- Kiền	- Kim
	3 Phúc Đức	TÂY	- Đoài	- Kim
	4 Phục vị	ĐÔNG BẮC	- Cấn	- Thổ
- Hướng xấu	5 Hoạ Hại	NAM	- Ly	- Hỏa
	6 Lục Sát	ĐÔNG	- Chấn	- Mộc
	7 Ngũ Quỷ	BẮC	- Khảm	- Thủy
	8 Tuyệt Mệnh	ĐÔNG NAM	- Tốn	- Mộc

3. Con SN: 6/11/1990

Năm sinh	: 1990	Canh	Ngọ
Tháng sinh	: 9	Bính	Tuất
Ngày sinh	: 20	Ất	Hợi
Giờ sinh	:		

❖ Bát trạch : **KHẨM – Thủy**

- Năm Âm Lịch	:	Canh Ngọ		
Ý nghĩa	:	Thất Lý Chi Mã		
- Ngũ Hành	:	Lộ Bàng Thổ		
Ý nghĩa	:	Đất đường đi		
- Quái số	:	1		
- Cung	:	KHẨM		
- Mệnh	:	Thủy		
- Hướng tốt	1	Sinh Khí	ĐÔNG NAM	- Tồn - Mộc
	2	Thiên y	ĐÔNG	- Chấn - Mộc
	3	Phúc Đức	NAM	- Ly - Hỏa
	4	Phục vị	BẮC	- Khảm - Thủy
- Hướng xấu	5	Hoạ Hại	TÂY	- Đoài - Kim
	6	Lục Sát	TÂY BẮC	- Kiền - Kim
	7	Ngũ Quỷ	ĐÔNG BẮC	- Cấn - Thổ
	8	Tuyệt Mệnh	TÂY NAM	- Khôn - Thổ

C- THIẾT KẾ PHONG THỦY

Nhận xét chung:

- Hướng nhà tốt cho gia chủ, thuộc Cát: PHÚC ĐỨC
- Trong gia đình có 3 người, thì 2 thành viên hợp hướng nhau **Đông Tứ Trạch**(Cha-con trai). Chỉ có mẹ là khác Hướng: **Đông Tứ Trạch**
- Chỉ xem chú trọng cho gia chủ, các thành viên khác xem nội bộ không gian hoạt động về hướng.

→ Xem bản vẽ đính kèm .

D- THÔNG TIN THIẾT KẾ

-Nhu cầu ở trước mắt xây 1 tầng 4x15 m : 1 phòng khách, 1 bếp ăn, 1 phòng ngủ, 1wc. e giờ đang làm xa lên tính chỉ xây móng chắc với 1 tầng dạng nhà ống cho bố mẹ ở thôi tầm 2-3 năm về ở với bố mẹ sẽ lên thêm 2-2,5 tầng nữa ạ.

-Đất e thì mua sang tay thôi sắp tới mới làm sổ đỏ ạ diện tích đất 4x18 vuông vẫn ạ. Hướng cửa chính Đông nam ạ. lộ giới đường e ko hiểu lắm có phải đoạn đường đi trước nhà ko ạ. Nếu vậy thì hướng cửa chính nhà e ngay sau nhà mặt đường ngõ rộng 2m nhưng mỗi nhà xây thụt vào 2m để ngõ to.

Chú ý: nếu có khả năng thì nên xây 1,5 tầng và đẩy phòng thờ lên tầng sân thượng sẽ tốt hơn (và bố trí bàn thờ hướng ra cửa chính) , sàn tầng sân thượng nên XD lát sàn và chèn gạch nhẹ rộng chống nóng

CÁC KÍCH THƯỚC CỬA CẦN CHÚ Ý:

- Cửa chính (mặt tiền): có thể mở từ 2 đến 4 cánh, tuy nhiên mép cửa cần cách trục B 1 đoạn ít nhất 450 mm. Các kích thước cho phép như sau (cách kích thước qui định là các kích thước thông thủy, **không tính khung bao** , không tính kính chết):

- Chiều rộng: 1230 , 1420, **1620**, 1800, 2070 , 2270, **2450** , 2650 , **2860** , **3060**
- Chiều cao : **2450** , **2650** , **2860** , **3060** , **3250** , **3510**

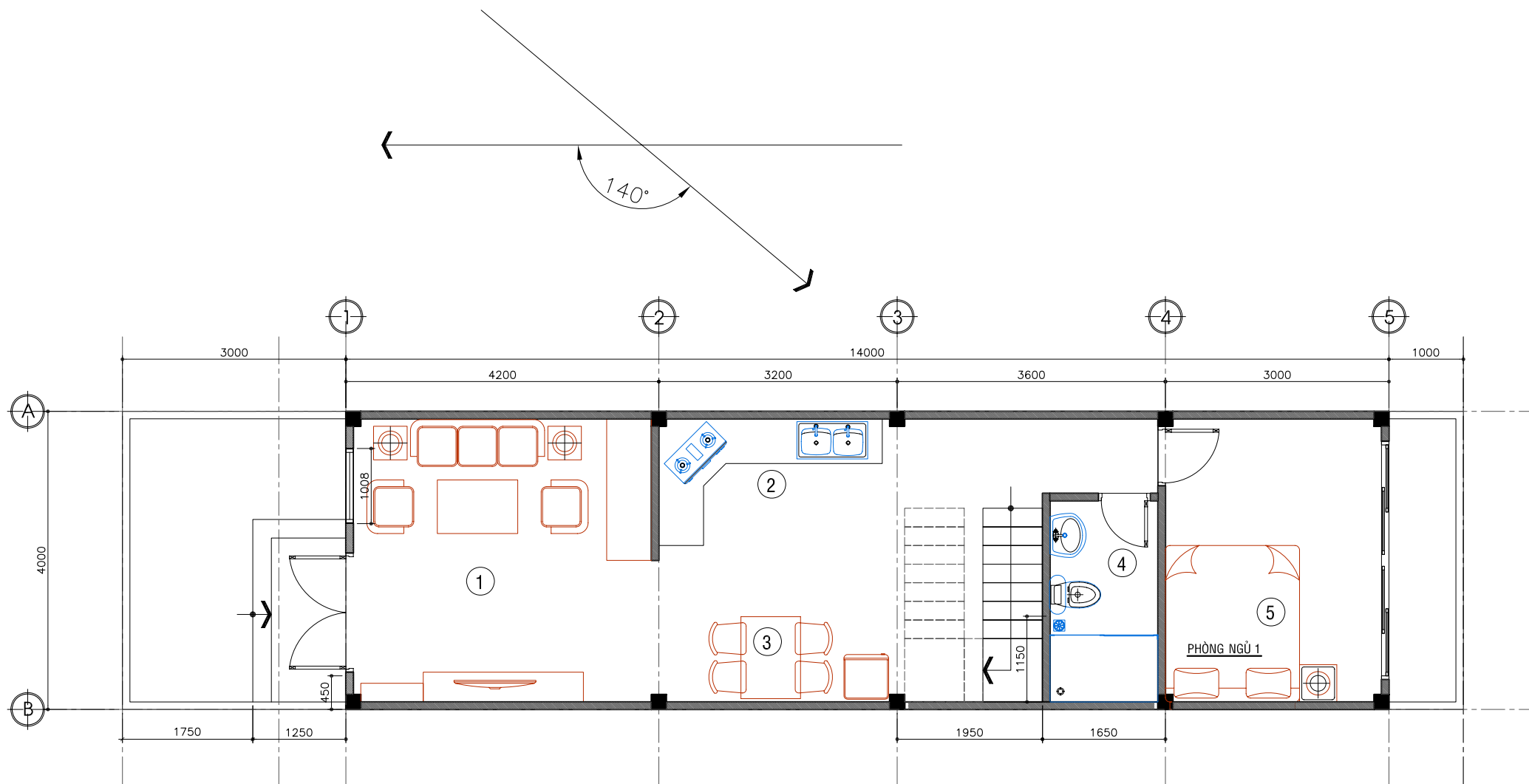
- Cửa sau: 1 đến 2 cánh (trượt)

- Chiều rộng: **810** , **1010**, 1420, **1620**
- Chiều cao : **2240**, **2450** , **2650**

- Cửa phòng: 1 cánh

- Chiều rộng: **610**, 780, **810** , **1010**
- Chiều cao : **1880**, 2010, **2240**, **2450** , **2650**

Chúc gia đình em có cuộc sống bình an và thịnh vượng!



MẶT BẰNG TRỆT